

BİR KÜLTÜR YAPISI OLARAK SALT GALATA'NIN ÇAĞDAŞ RESTORASYON KURAMI AÇISINDAN DEĞERLENDİRİLMESİ

Esra Nurçin KARA*

Dr. Öğr. Üyesi Emel İŞLEYEN**

Özet

Tıpkı diğer disiplinler gibi yüzyıllarca zaiyat veren restorasyon; *uslup birliğine varma*, romantik görüş, tarihi restorasyon kuramı gibi isimlerle evrilmiş, gelişmiş ve “*çağdaş restorasyon kuramı*” ismi ile bugünkü objektif ve bilimsel tutumunu oluşturmuştur. Makalede bu çok uzun dönem kısaca özetlenmiş ve çağdaş restorasyon kuramını oluşturan Venedik Tüzüğü, Carta Del Restauro gibi tüzüklere, ICOMOS ve UNESCO gibi uluslararası örgütlere kısaca değinilmiştir. Makalede başarılı bir örnek olarak kabul edilmiş olan Salt Galata, eski adıyla Bank-ı Osmanî-i Şahane (Osmanlı Bankası), önce yapıyı eşsiz kılan farklı cephe özellikleri, ardından iç mekân nitelikleri *açısından değerlendirilmiştir*. Çalışmanın en son bölümünde, yapının restorasyonu, *çağdaş koruma ilkeleri* kapsamında analiz edilmiş ve binanın restorasyon sürecinde yer alan mimar Han Tümertekin’ in bu restorasyondaki tutumuna yer verilmiştir. Ayrıca yapının mimarı Alexandre Vallaury’nin el çizimleri, *restütüsyon* önerileri için hazırlanan ve beş dönemi kapsayan bir kronolojik analiz paftası, en önemlisi de yapının güneyinde konumlandırılmış çağdaş ek yapı incelenmiştir.

Anahtar Kelimeler: Restorasyon Tarihi, Çağdaş Restorasyon Kuramı, Yeniden Kullanıma Adaptasyon, Çağdaş Ek, Yeniden İşlevlendirme, Salt Galata

ANALYSING OF SALT GALATA AS A CULTURAL BUILDING WITH REGARD TO CONTEMPORARY RESTORATION THEORY

Abstract

Restoration, like many other disciplines, which has suffered from losses for hundreds of years, has found its own scientific attitude under the name of “contemporary restoration theory” by evolving and improving under such names as style unity, romantic perspective and historical restoration theory. This very long period is shortly summarized in the article and the charter Carta Del Restauro, the Venice Charter (the origins of contemporary restoration theory), as well as international organisations such as ICOMOS, UNESCO are briefly mentioned. Salt Galata, formerly known as Bank-i Osmani-i Sahane (Ottoman Bank), which is considered to be a successful example is evaluated in the article in terms of the distinctive properties of its facades which render the structure unique, as well as its interior design qualities. In the last chapter of the study, the restoration of the structure is analyzed under the scope of contemporary conservation principles, and the lead architect who contributed to the project Han Tümertekin and more importantly his attitude towards its restoration are also mentioned. The hand drawings of Alexandre Vallaury along with a chronological analysis project which covers five periods and was made for the purpose of restitution suggestions, but most importantly, the additional contemporary structure located towards the south of the building are examined in the article as well.

Keywords: History of Restoration, Contemporary Restoration Theory, Adaptive Reuse, Contemporary Additional Structures, Reuse, Salt Galata

* Marmara Üniversitesi, Güzel Sanatlar Fakültesi, İç Mimarlık Anasanat Dalı, nurcinesra87@gmail.com

** Marmara Üniversitesi, Güzel Sanatlar Fakültesi, İç Mimarlık Anasanat Dalı, emelisleyen@yahoo.com.tr

Giriş

Çağdaş restorasyon kuramı; öznel nesnel, faraziye kesine, kişisel beğenilerden uluslararası koruma norm ve prensiplerine, dar çevreden kent ölçeğine, gelenekselden çağdaş evrilmiş olan saygılı, objektif, bilimsel bir ilkeler bütünüdür. Makalede, tarih boyunca verdiği kayıplar bu nihai noktaya gelen restorasyonun kısa bir tarihi anlatılmakta, ardından çağdaş restorasyon kuramının çıkış noktası olan tüzüklere ve kamuoyu bilincini canlı tutmaya çalışan uluslararası örgütlere değinilmektedir. Bu bağlamda Zeynep Ahunbay'ın Tarihi Çevre Koruma ve Restorasyon isimli kitabının ilgili kısımları başta olmak üzere akademik makalelerden de yararlanılmıştır. Makalede bazı yapıların güncelliğini kaybetmiş olmalarından dolayı yeniden işlevlendirilmelerinin bu yapıları koruma açısından en uygun araç olduğu anlatılmaktadır. Bu kapsamda uluslararası tüzüklerin ilgili maddeleri, objektif bir perspektif ve net bir görüş sunması amacıyla doğrudan alıntı yoluyla aktarılmıştır.

Yeniden işlevlendirme, işlevini kaybetmiş yapıları korumak için en uygun araçtır ancak farklı bir işlevle programlanamayacak yapıların kültür yapısı kategorisindeki müzelere dönüştürülmesi uygun bir çözüm olarak görülmektedir ancak artık müzeler “öğrencilerin okul müfredatına göre gezmek zorunda oldukları, sıkıcı kurallarla donatılmış tekdüze yapılar” kategorisinden çıkmış, “pek çok işlevi bünyesinde barındıran, interaktif ve farklı teknolojilerle desteklenmiş dolayısıyla keyifle gezilmesi kaçınılmaz olan kültür yapıları” kategorisindeki yerini almıştır. Bu bağlamda İstanbul'da yeniden işlevlendirilmiş ve çağdaş ekle desteklenmiş bir yapı olan Salt Galata örnek gösterilmektedir. Bina ile ilgili sunulan verilerde Arredamento Mimarlık Dergisi ve kurumun kendi arşivinden sağlanan çizimler baz alınmıştır. Makalede, yapı önce kendi ekseninde, sonra da çağdaş restorasyon kuramı açısından değerlendirilmeye çalışılmıştır.

1. Restorasyon Tarihine Kısa Bir Bakış

Tıpkı diğer disiplinler gibi restorasyon da pek çok zayıf vererek ve zaman içinde evrilerek bugünkü objektif ve bilimsel tutumunu oluşturmuştur.

Korumanın tarihine göz atacak olursak çağdaş restorasyon kuramına gelene dek koruma ve restorasyonda farklı görüşler etkili olmuştur.

Üslup birliğine varma kaygısı (stilistik rekonstrüksiyon) bunlardan biridir. Bu eğilim, yapının farklı dönemlerinde yapılan eklerin kaldırılarak eserin tek dönem yapısı haline getirilme çabası olarak nitelendirilebilir (Ahunbay, 2014, s. 8-19). Bu kuramın öncüsü olarak adlandırabileceğimiz Viollet Le Duc, restorasyonu yapan kişinin kendini, yapının mimarı yerine koyması ve binayı yapıldığı döneme ait üsluba göre restore etmesi gerektiğini öne sürmüştür [Arabacıoğlu, P. ve Aydemir, I. (2007). Tarihi Çevrelerde Yeniden Değerlendirme Kavramı. YTÜ. Mim. Fak. E-Dergisi. cilt 2. sayı 4. sayfa 208. 19 Mayıs 2018

<http://www.journalagent.com/megaron/pdfs/MEGARON-36349-ARTICLE-ARABACIOGLU.pdf>

Bu kaygı ile yapılan restorasyonların, anıtın özgünlüğüne verdiği zarar, zaman içinde bir diğer uç fikrin doğmasına sebep olmuştur. Romantik görüş (antirestorasyon akımı) olarak adlandırabileceğimiz bu yeni yaklaşım, restorasyon yerine, rutin bakım ve korumayı savunuyordu (Ahunbay, 2014, s. 8-19). Bu akımın öncülerinden olan John Ruskin, üslup birliğine varma kaygısı ile yapılan restorasyonları “onursuz sahte kopyalar” olarak nitelendirerek yapının, bakımı yapıldıktan sonra kendi haline bırakılmasının yani antirestorasyon görüşünün en iyi koruma yolu olduğunu ifade ediyordu. (Arabacıoğlu ve Aydemir, 2007, s.208).

Zaman içinde hiç restorasyon yapmamanın yapı için sağlıklı olmadığı anlaşılmış ve tarihi restorasyon kuramı doğmuştur. Bu kurama göre tarihi yapıların; arşiv belgeleri, pullar, gravürler, resimler, tarih kitapları, anıt üzerinde yapılan araştırmalar vb. somut verilere dayanması koşuluyla restore edilebileceği ileri sürülüyordu. Ancak zaman içinde, bu kuram da belgelerin yetersiz kaldığı durumda (neticede bir tablo yahut gravür ne derece doğru bir referans kabul edilebilir), yapılan restorasyonun farazi olduğu gerekçesiyle geçerliliğini kaybetmiş ve çağdaş restorasyon kuramı doğmuştur (Ahunbay, 2014, s. 8-19).

2. Çağdaş Restorasyon Kuramı

Çağdaş restorasyon kuramı ise tüm bu farklı kuramları (uslub birliğine varma, romantik görüş, tarihi restorasyon kuramı) kendi içinde eriterek nihai bir şekle kavuşturur. İtalyan Camillo Boito beş restorasyon ilkesi açıklayarak bu kuramın öncülerinden olur. *İlkelerinde, anıtların birer tarihi belge olduğunu, üzerlerinde yapılacak değişikliklerin yanıtıcı sonuçlar doğurabileceğini vurgular. Bu ilkelere göre, yenileme ve eklerden kaçınılmalı, bunlar zorunlu ise bile mümkün olan en az müdahale yapılmalıdır. Daha önceki dönemlerden kalma ekler değerleri derecesinde koruma altına alınmalıdır. Yapılan müdahalelerin belli edilmesi gerekliliğinin yanı sıra yapının görsel bütünlüğü ve biçimine saygı gösterilmelidir. Tüm işlemler görsel malzeme ve raporlarla belgelenmelidir.* Boito'nun fikirlerini, dolayısıyla çağdaş restorasyon kuramını geliştiren isim ise Gustavo Giovannoni'dir. Giovannoni'nin geliştirdiği bu ilkelere Carta Del Restauro Italiana (İtalyan Restorasyon Tüzüğü) adı ile resmiyet kazandırılır. Ancak zaman içinde Carta Del Restauro'nun yetersiz kaldığı düşünülmüş ve Venedik Tüzüğü adında yeni bir tüzük oluşturulmuştur (Arabacıoğlu ve Aydemir, 2007, s.209). Artık dönemin mimari trendleri ve mimarın kişisel zevklerine göre esnetilemeyecek olan çağdaş restorasyon kuramı metne dökülmüş, bu tüzüklerle birlikte somut, objektif, bilimsel ve resmi bir nitelik kazanmıştır (Ahunbay, 2014, s. 18-19).

Günümüzde UNESCO (Birleşmiş Milletler Eğitim, Bilim ve Kültür Örgütü) ve ICOMOS (Uluslararası Anıtlar ve Sitler Konseyi) gibi kuruluşlar, belirli aralıklarla düzenlenen toplantılarda alınan güncel koşullara uygun kararlarla kamuoyunu bilinçlendirmektedir (Ahunbay, 2014, s. 20).

Artık anıtların, içinde buldukları tarihi çevre ile birlikte korunmaları, restorasyonların kesin bilgi ve belgelere dayanarak yapılması, eğer anıta bir ek yapılacaksa özgün yapıdan ayırt edilecek biçimde yapılması, restorasyon sürecinde hertürlü güncel ve teknolojik imkândan yararlanılması, ayrıca bu anıtların korunması için bakımlarının rutin olarak yapılması gerektiği gözönünde bulundurulmaktadır.

Anıtların düzenli bakımı ve korunması için kullanılması gerekmektedir. Ancak manastır, tekke, kervansaray gibi kullanımı artık mümkün olmayan yapıların, güncel bir kullanım için yeniden işlevlendirilmeleri gerekmektedir (Ahunbay, 2014, s. 97).

Yeniden işlevlendirme: “Yapısal ve statik olarak ayakta olan bir binanın ilk yapılış amacına yönelik olarak işlevsel, çevresel ve ekonomik nedenlerle kullanılamamasından dolayı, farklı bir işlevle yeniden değerlendirilmesidir.” olarak tanımlanmaktadır (Hakyemez, B. ve Gönül, B. (2014). Eminönü Hanlarının Yeniden İşlevlendirilmesi Kapsamında Değerlendirilmesi: IV. Vakıfhan. Beykent Üniversitesi Fen ve Mühendislik Bilimleri Dergisi. sayı 7(2). sayfa 101-129. 19 Mayıs 2018. <http://dergipark.gov.tr/download/article-file/43810>).

Yeniden işlevlendirmeyeyle ilgili olarak:

Venedik Tüzüğü - Madde 5: *Anıtların korunması, her zaman onları herhangi bir yararlı toplumsal amaç için kullanmakla kolaylaştırılabilir. Bunun için bu tür bir kullanma arzu edilir, fakat bu nedenle yapının*

planı, ya da bezemeleri değiştirilmemelidir. Ancak bu sınırlar içinde yeni işlevin gerektirdiği değişiklikler tasarlanabilir ve buna izin verilebilir. (ICOMOS. 2013. s.1. 19 Mayıs 2018. http://www.icomos.org.tr/Dosyalar/ICOMOSTR_0612886001496825607.pdf).

Carta Del Restauro - Madde 4: Yaşayan, yani ayakta duran anıtlara, yalnızca özgün işlevinden çok uzak olmayan ve binada gerekli uyarlamaların önemli hasara neden olmayacak şekilde yapılabileceği yeni kullanımlar verilmesi kabul edilebilir. (ICOMOS. 2013. s.1. 19 Mayıs 2018.

http://www.icomos.org.tr/Dosyalar/ICOMOSTR_0997208001496825715.pdf).

ICOMOS tarafından yeniden işlevlendirme “Yeniden kullanım – Yeni işleve uyarlama” olarak şu şekilde tanımlanmıştır:

Kültür varlığının özgün işlevi dışında başka bir işlev için kullanılması yönünde alınan kararın gerektirdiği müdahalelerin, restorasyon/koruma projesi kapsamında uygulanmasıdır. Bu yeniden kullanım sürecinde yapılar kabul edilebilir bir yaşam standardına yükseltirken, özgünlüğü, bütünlüğü ve anlamı saygı görmelidir. (ICOMOS. 2013. s.7. 19 Mayıs 2018. http://www.icomos.org.tr/Dosyalar/ICOMOSTR_0997208001496825715.pdf).

Farklı bir kullanıma imkân vermeyen yapıların ise pek çok zaman müzeye dönüştürülmesi uygun görülmektedir. Ancak günümüzde müze tanımının sınırları genişlemiş ve müzeler bünyelerinde farklı birimleri (kütüphane, kafe-restoran, oditoryum vb.) barındıran komplike kültür yapıları halini almıştır. Örnek olarak Galata’da iki farklı cephe üslubuyla kent silüetine katkıda bulunan ve İstanbul’da emsali olmayan bir yapıdan Salt Galata’dan bahsetmek yerinde olacaktır.

3. Salt Galata

Fransız asıllı Levanten mimar Alexandre Vallauray tarafından Bank-ı Osmanî-i Şahane (Osmanlı Bankası) için tasarlanan ve 1892 yılında hizmete açılan bu bina o tarihten günümüze dek pek çok ek alarak varlığını sürdürmüştür. Garanti Bankası sahipliğinde geçirdiği restorasyon ve yeniden işlevlendirme süreci sonunda 2011 yılında “Salt Galata” (bkz. Fotoğraf 1,2,3,4) ismi ile kamuya açılmıştır.

Yapının restorasyon projesi Yegân Kâhya, yeniden işlevlendirme çalışmaları Ağahan ödüllü Mimar Han Tümertekin yönetiminde Mimarlar Tasarım tarafından yürütülmüştür. Yapı, restorasyon ve renovasyon sürecinde özgün tasarımını bozan gereksiz eklerinden arındırılarak çok yönlü yeni işlevine göre yeniden kurgulanmıştır (Arredamento Dergisi, Sayı 254, s. 48, 54).

Yapının Bankalar Caddesi’ne bakan kuzey cephesi neoklasik ve neorönesans döneminin izlerini taşıırken, Haliç’e bakan güney cephesi *şark* mimarisinden esinlenerek tasarlanmıştır. Yapıyı eşsiz kılan bu farklı cephelerin, aslında İstanbul gibi doğu ve batıyı temsil ettiği düşünülmektedir. [Özekin, E. G. (Yapımcı). *Yapı Sanatı* (Televizyon Programı). TRT Okul, 27 Kasım 2016.] (bkz. Fotoğraf 1, 2, 3, 4)



Fotoğraf: 1 Salt Galata'nın Kuzey Cephesi (Bankalar Caddesi) Görünümü / E. Nurçin Kara (18 Şubat 2017)

Fotoğraf: 2 Salt Galata'nın Kuzey Cephesi E. Nurçin Kara (17 Ocak 2018)



Fotoğraf: 3 Salt Galata'nın Haliç'e Bakan Güney Cephesi

(<http://www.degisti.com/index.php/archives/17109> / 2 Ocak 2017)

Fotoğraf: 4 Salt Galata'nın Haliç'e Bakan Güney Cephesi (E. Nurçin Kara / 18 Şubat 2017)



Fotoğraf: 5 Bankalar Caddesine Bakan Kuzey Cephesinin Osmanlı Dönemindeki Durumu

Kaynak: <http://www.walkingistanbul.com/GaleriDetay.aspx?gl=178&lang=tr> (2 Ocak 2017)



Fotoğraf: 6 Haliç'e Bakan Güney Cephesinin Osmanlı Dönemindeki Durumu

Kaynak: <http://www.degisti.com/index.php/archives/17109> (2 Ocak 2017)

Kat Planları



Şekil: 1 Kat Planları <http://v2.arkiv.com.tr/p11136-salt-galata.html#pk> (18 Ağustos 2016)



Şekil: 2 Mimari Kesit [Tümertekin, Zeynep., e-mail Yoluyla Kişisel Görüşme (11 Ağustos 2016)]
Fotoğraf: 7 Zemin Katta Yer Alan Kat İşlevleri Panosu (E. Nurçin Kara / 5 Şubat 2017)

Yapı her katta ayrı işlevlere ev sahipliği yapmaktadır:



Fotoğraf: 8 Kat -2 - Oditoryum

(<http://v2.arkiv.com.tr/p11136-salt-galata.html#pk> 18 Ağustos 2016)

Fotoğraf: 9 Kat -1 / Osmanlı Bankası Müzesi

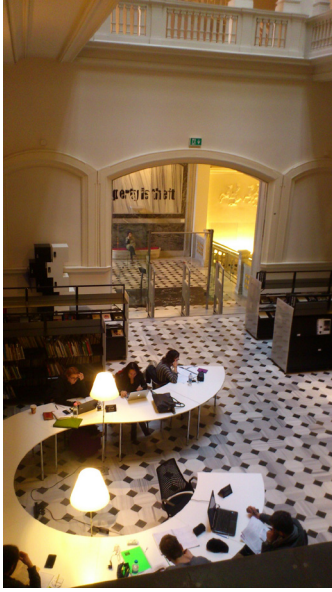
([http://howtoistanbul.com/en/salt-galata/2365#prettyPhoto\[photos\]/0/](http://howtoistanbul.com/en/salt-galata/2365#prettyPhoto[photos]/0/) 1 Aralık 2016)



Fotoğraf: 10 Kat -1 / Sergi Mekânı

(<https://kulturlimited.com/2016/06/21/gocebe-mekanlar-salt-galatada-acildi/> 1 Aralık 2016)

Fotoğraf: 11 Kat -1 / Sergi Mekânı (Fotoğraf 10 ile 11 farklı zamanlarda, aynı mekândır)
(E. Nurçin Kara / 11 Ekim 2017)



Fotoğraf: 12 ve 13 Giriş-Zemin Kat / Salt Araştırma (E. Nurçin Kara / 30 Kasım 2016)

Fotoğraf: 14 Zemin, 1., 2. Katlar ve Çatı Işıklığı [Tümertekin, Zeynep., e-mail Yoluyla Kişisel Görüşme (11 Ağustos 2016)]



Fotoğraf: 15 Zemin Kat Kafe (E. Nurçin Kara / 1 Aralık 2016)

Fotoğraf: 16 Asma Kat Restoran (E. Nurçin Kara / 17 Ocak 2018)



Fotoğraf: 17, 18 Ek Yapının (Restoran) Terası (E. Nurçin Kara / 17 Ocak 2018)



Fotoğraf:19 Kat 1 - Toplantı Salonları (E. Nurçin Kara / 30Kasım 2016)

Fotoğraf:20 Salt Galata Kat 2 / Ofis (<http://www.arkiv.com.tr/proje/salt-ofis/1199> 21 Ocak 2017)



Fotoğraf:21 Kat 3 - Açık Arşiv (E. Nurçin Kara / 30 Kasım 2016)

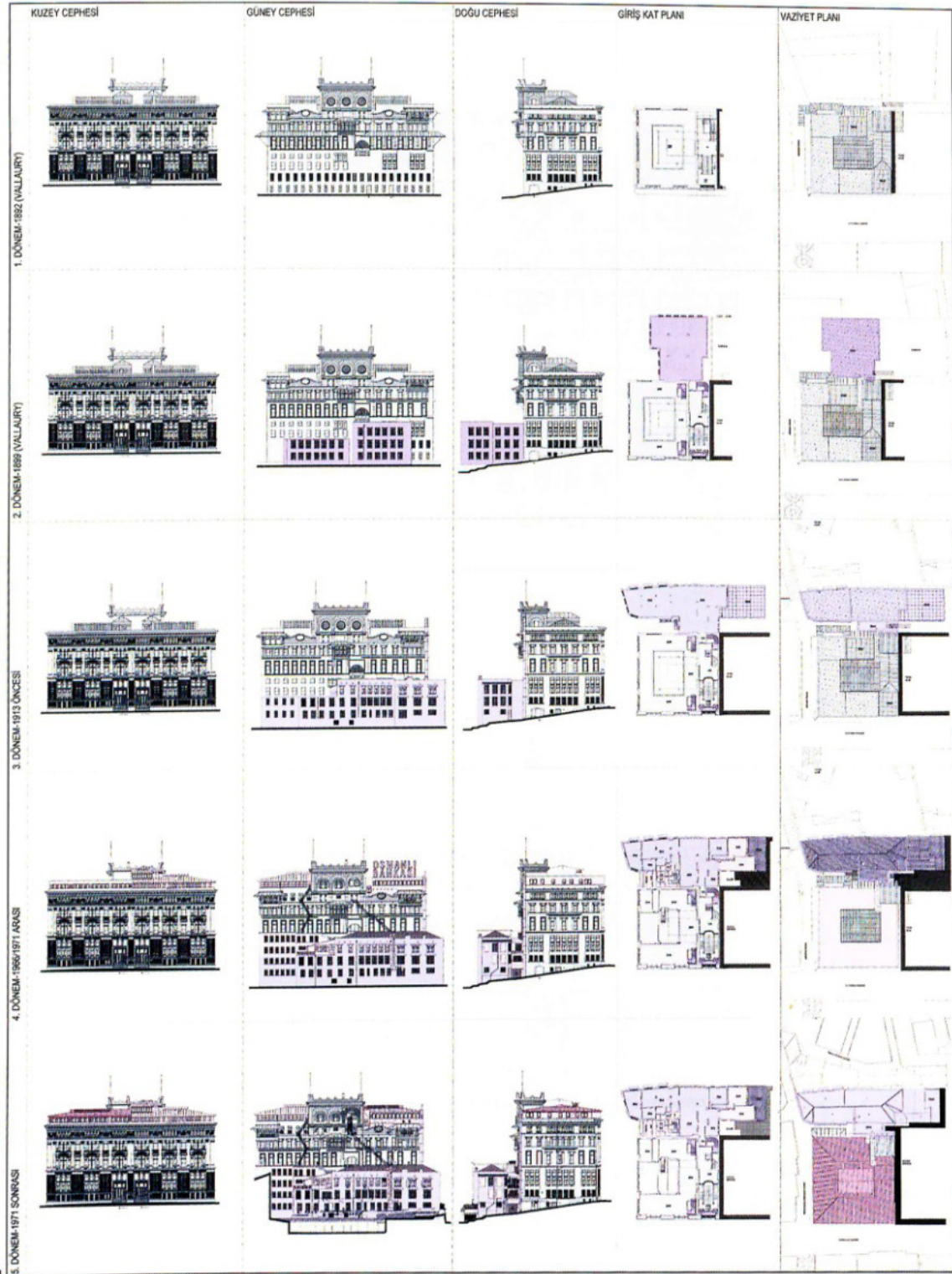
Fotoğraf:22 Kat 4 Özel Etkinlik Alanından Galeri Boşluğunun Görünümü (E. Nurçin Kara / 5 Şubat 2017)

4. Salt Galata'nın Çağdaş Restorasyon Kuramı Açısından Değerlendirilmesi

Bir kültür yapısı olarak Salt Galata'yı çağdaş restorasyon kuramı açısından değerlendirecek olursak:

Venedik Tüzüğü Madde 5'te anıtların korunmasının her zaman onları herhangi bir yararlı toplumsal amaç için kullanmakla kolaylaştırılabileceği ifade edilir (Ahunbay, 2014, s. 150). Eski Osmanlı Bankası yeni Salt Galata aktif olarak kullanılmış dolayısıyla iyi korunmuş bir tarihi yapıdır.

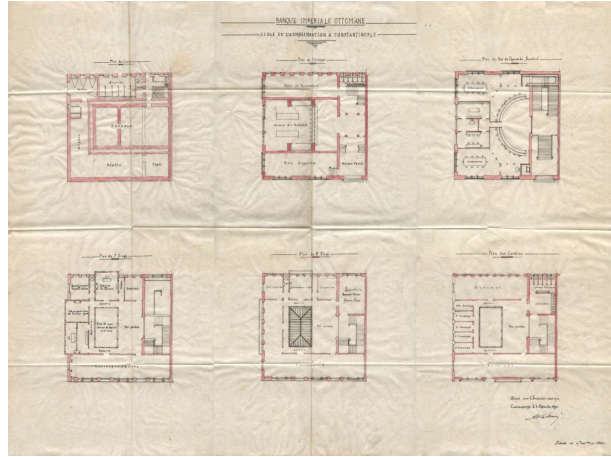
Osmanlı Bankası, cephe olarak iki farklı coğrafyaya (doğu ve batı) gönderme yaparken, kronolojik olarak 5 farklı döneme [bkz. Şekil 3 (1. Dönem: 1892 / Vallaury, 2. Dönem: 1899 / Vallaury, 3. Dönem: 1913 Öncesi, 4. Dönem: 1966-1971 arası, 5. Dönem: 1971 Sonrası)] ev sahipliği yapmaktadır. Yapının bu özelliklerini göz önünde bulunduracak olursak, binayı 1. ve 2. Döneme (Vallaury Dönemi) göre yeniden kurgulamak yani üslup birliğine gitmeye çalışmak şüphesiz ki çok büyük bir değer kaybına yol açardı. Bu nedenle Arredamento'da da belirtildiği gibi çağdaş koruma ilkelerine göre yapının farklı dönemlere ışık tutan ekleri korunmuş, yapı yalnızca niteliksiz eklerinden arındırılıp, bakımı, onarımı yapılarak ve gereklilik nedeniyle çağdaş ek ilave edilerek restore edilmiştir (Arredamento Dergisi, Sayı 254, s.60).



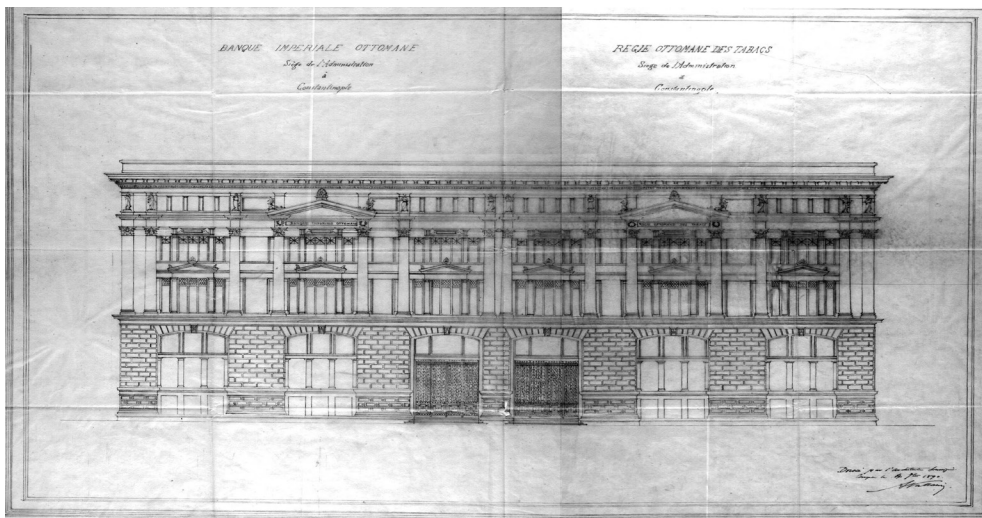
Şekil: 3 Kronolojik Analiz Paftası (Arredamento Dergisi. “Osmanlı Bankası Merkezi’nden SALT Galata’ya”. Şubat 2012. Sayı.254, s.60)

Öte yandan Carta Del Restauero - Madde 2'ye göre : Bir anıtın bütünlenmesi bir takım varsayımlara değil, anıtın sağladığı kesin verilere ve büyük ölçüde anıtın özgün öğelerine dayandığı taktirde gündeme gelebilir (Ahunbay, 2014, s. 148). Bir diğer deyişle : “Faraziyenin başladığı yerde onarım durmalıdır.” (Venedik Tüzüğü, Madde 9 / age. , s. 150) Yapıda sadece fotoğraflarla belgelenebilen eski eklerin varlığı tespit edilmiştir. Ancak bunların bütünlenmeleri, yalnızca fotoğraflara dayanmaları ve kesin belgelerinin olmaması nedeniyle söz konusu olmamıştır (Arredamento Dergisi, Sayı 254, s.61). Çağdaş restorasyon kuramına göre yapıların restütüsyon önerilerinin oluşturulması için çok çeşitli ve sağlam kaynaklara ihtiyaç vardır. Durumu Salt Galata bazında değerlendirecek olursak : Arredamento’da (s. 56) belirtildiği gibi yapının restütüsyon önerileri ve kronolojik analizi pek çok kaynaktan edinilen kesin bilgilerle oluşturulmuştur. Bu projelerin oluşturulmasında çeşitli görsel ve yazılı kaynaklara, harita ve fotografik belgelere başvurulmuştur. Ancak en güvenilir kaynak, yapının mimarı Alexander Vallaurý’nin çizimleri (bkz. Şekil 4 ve 5) ve yapının kendisinden elde edilen analitik veriler [“kaplamalar üzerinde açılan 64 gözlem noktası” (agm. s. 57) gibi] olarak kabul edilmiştir.

A.Vallaurý’ nin el çizimleri:



Şekil: 4 A.Vallaurý’ nin Plan Çizimleri (saltresearch.org / 19 Şubat 2017)



Şekil: 5 A. Vallaurý’ nin Bankalar Caddesi Cephe Çizimi (saltresearch.org / 19 Şubat 2017)

Yeniden işlevlendirmede de tıpkı rekonstrüksiyonda olduğu gibi yeni mimari elemanlar kullanılması yerine orijinal yapı öğelerinin bakımının yapılarak yeniden kullanılması öngörülür. Han Tümertekin de Salt Galata'nın yeniden işlevlendirme projesinde özgün elemanların kullanılmasına yönelik tutumunu: “Yapının patinasına, çatlakmış, aşınmış kısımlarına çok müdahale etmeyerek sadece kir tabakasını ortadan kaldırmak ve yapıyı ruhunu kaybettirmeyecek biçimde yenilemek, biraz eskimiş, biraz hasar görmüş bir şeyi atıp yerine yenisini koymak değil, var olanı, özgün olanı korumayı amaçlamak.” (Özekin) şeklinde ifade etmiştir.

Tümertekin yine aynı programda, böyle nitelikli yapıların, restorasyon sürecinin aslında mimar için bir “ego mücadelesi” olduğunun da altını çizmektedir. Zira tarihi yapılarda mimarın özgün yapıyı ikinci plana iterek kendi mimarlığını ön plana çıkarması onlarca yıllık bu kıymetli yapılara karşı yapılmış bir haksızlıktır.

Mimarların bu “ego mücadelesi” ’nde en zorlandığı kısmı, çağdaş ek veya eklerin inşası olarak tanımlayabiliriz. Çünkü çağdaş ek, sıfırdan inşa edilmesi sebebiyle mimarın belki de yapı sınırları içinde kendini en özgür ifade ettiği alandır. Ancak bu özgürlüğün sınırları, eserin tarihi kimliğini gölgede bıraktığı noktada son bulur. Salt Galata, Tümertekin’in durması gerektiği noktayı bildiği iyi bir restorasyon örneğidir diyebiliriz. Mimar, hem orijinal yapı öğelerinin onarımı ve yeniden kullanımına gösterdiği hassasiyet, hem de tarihi yapıyı geri plana itecek uygulamalara karşı olması sebebiyle geçmişe saygılı bir restorasyon yürütmüştür.

Salt Galata'nın güney cephesinde A.Vallaury döneminde (2. dönem) yapılan mimari bir ek bulunmaktadır (bkz. Şekil 3). Ancak bu mimariye zaman içinde eklenen yeni hacimlerin mekânsal karmaşası ve özgünden uzak plan şeması nedeniyle güney cephedeki bu ekler çağdaş bir çizgide yeniden düzenlenmiştir (Arredamento Dergisi, Sayı 254, s.60). Bugün restoran ve kafenin de içinde bulunduğu bu hacim, beyaz bir yapı bloğu üzerine çelik-cam strüktür olarak inşa edilmiştir (bkz. Fotoğraf 23-24-25).



Fotoğraf: 23 Yapının Güney Cephesinin Hırdavatçılar Çarşısından Görünümü
(Restorasyondan Önceki Bir Tarihte)

(Arredamento Dergisi. “Osmanlı Bankası Merkezi’nden SALT Galata’ya”. 2012 (Şubat). Sayı.254, s.54)

Fotoğraf: 24 Yapının Güney Cephesinin Restorasyon Sonrası (Çağdaş Ek Yapı ile Birlikte) Hırdavatçılar
Çarşısından Görünümü (E. Nurçin Kara /18 Şubat 2017)

Genel itibariyle, çağdaş eklere mekânsal olarak büyük bir misyon yüklenmesi, boyutlarının büyük olmasını, dolayısıyla bu yapıların, tarihi yapının önüne geçmesini, bir bakıma rol çalmasını teşvik etmekte, bir diğer deyişle ana yapı ile ek yapı arasında kütleli (yükseklik ve en gibi) uyumsuzluklara sebep olmaktadır. Bu durumu önlemek için zemin altındaki metrekarenin büyütülmesi veya şeffaf

cam, pleksiglas gibi ekler yapılması uygun görülmektedir (Ertürk, 1999, s. 74). Çağdaş malzeme ve tekniklerle yapılan bu ekler, zıtlık ilkesi üzerine kurgulanmaktadır ki günümüzde tarihi yapılara yapılan çağdaş eklerde benzerlik ilkesine göre daha çok tercih edilmektedir (Şahin'den aktaran Sönmez, 2017, s. 69). Ancak yeni ek, benzerlik ilkesi üzerine bile kurgulanmış olsa özgün yapıdan ayırt edilecek nitelikte olmalıdır. Bu çağdaş ekler ya hiçbir geleneksel öğeye gönderme yapmamalı, her yönüyle çağdaş olmalı yahut geleneksel elemanlardan bir kısmını taşımasına rağmen özgün yapıdan ayırt edilebilmelidir. Salt Galata'nın güney cephesinde inşa edilen çağdaş ek, zıtlık ilkesi üzerine kurgulanmıştır ancak dünyadaki çağdaş ek yapı örnekleri gibi tarihi yapı ile arasında büyük bir kontrast bulunmamaktadır.

Tarihi yapılarda çağdaş eklerin kullanım nedenleri sadece ek yapının ana yapıdan görsel olarak ayrılması ihtiyacı ile ilgili değildir. Çağdaş malzeme ve tekniklerle ek yapımı, aynı zamanda geleneksel malzeme ve yapım tekniklerine vakıf olan ustaların yetersizliği, çağdaş malzemelerin kolay sökölür takılır olması, ana yapıya daha az yük bindirmeleri, daha az müdahale ile tarihi yapıya applike edilebilmeleri gibi nedenlerle de tercih edilmektedir (Kılıç, 2015, s.93).

Çağdaş ek yapı ile ana yapı arasındaki malzeme ve renk uyumu da bir diğer önemli noktadır. Özgün yapı ve yeni ek yapı arasındaki malzeme uyumu Mimar Gülten Bayraktar tarafından : "Malzemede uyumu yakalamak, ya aynı malzemeyi çağdaş bir şekilde kullanmak ya da aynı ton ve renkleri farklı malzeme ile birleştirerek kullanmakla olabilir." şeklinde açıklanmıştır. Salt Galata örneğinde, sözü edilen ve yakalanması amaçlanan bu uyumun bulunduğunu ifade edebiliriz. Çelik-cam strüktürün altındaki beyaz tuğla kaplı blok, güney cephenin sadeliği ve rengi ile uyum içinde iken bu yeni hacim özgünden kolaylıkla ayırt edilebilmektedir (Bayraktar, 2015, s.54).

Tarihi yapıların çevresinde alan bulunuyorsa, çağdaş ekin dikey doğrultuda değil, yatay düzlemde genişlemesi dolayısıyla yüksekliğinin ana yapıyı gölgelememesi beklenir (Ertürk, 1999, s. 215) ki Salt Galata'nın Haliç'e bakan güney cephesinde konumlandırılan çağdaş ek yapı, denizden bakıldığında çoğu zaman görülmemektedir. Bu yönü ile tarihi yapıyı gölgelemenin çok uzağındadır.



Fotoğraf: 25 Yapının Güney Cephesinin Ek Yapıyla Birlikte Çarşıdan Görünümü (E. Nurçin Kara / 17 Ocak 2018)

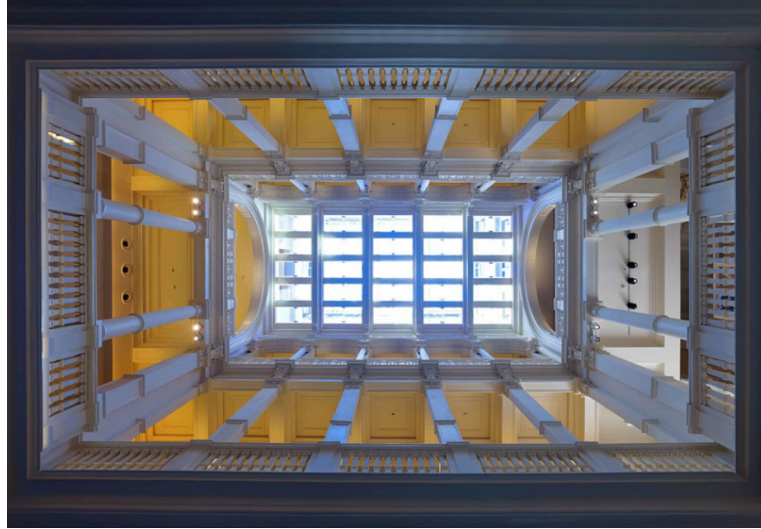
Bir diğerk önemli prensip, eklerin, gelecekte ana yapıdan, yapıya hasar vermeden kaldırılabilmesi ve yenilenebilmesi ayrıca tarihi yapıyla olduđu kadar içinde bulunduđu kent dokusuyla da uyumlu olmasıdır (Ertürk, 1999, s. 78).

Tüm bu bilgiler ışığında değerlendirecek olursak, Salt Galata'ya yapılan bu ekte, çağdaş bir malzeme olan çelik ve camın tercih edilmesi bir tesadüf değildir. Bu, hem çağdaş eki özgünden ayırma prensibini hem de mimari bir trendi temsil etmektedir. Üstelik yeni ek, ne kütle bakımından ana yapının önüne geçmekte ne de renk olarak göz tırmalamaktadır. Ayrıca bir bakıma da yapının çarşı ile olan sınırlarını koruyarak, ölçülü bir muhafazakârlık sergilemektedir.

Salt Galatayı bir de iç mekân açısından değerlendirecek olursak; tahrip edilmesine yol açmayan ve izin vermeyen bir tavan yüksekliği ve metrekaresi (yüzölçümü) olan bu yapı, strüktürel olarak da herhangi bir sorun teşkil etmediğinden özgün iç mekân değerleriyle korunmaya elverişlidir ve bu nedenle yapı bütün olarak değerlendirildiğinde (iç mekân ve cephe uyumu olarak) başarılı şekilde yeniden işlevlendirilmiş ve restore edilmiş kültür yapısı kategorisindedir.

Yapının en önemli özelliklerinden biri A. Vallaury tarafından tasarlanan galeri boşluğudur. Arredamento Mimarlık Dergisinde bu galeri boşluğu: “Vallaury'nin üst katlar için çizdiği planlarda galeri boşluğunun bulunmayışı, bunların son planlar olmadığını, mimarın uygulamaya geçerken projede bir takım değişiklikler yaptığını göstermektedir.” (agm., sayı 254, s.57) olarak tanımlanmaktadır.

Galeri boşluğu, restorasyon sürecinde gün ışığını gün boyu yapıya eşit miktarda almak üzere yeni teknolojik sistemlerle desteklenerek daha da faydalı hale getirilmiştir. Bu yeni teknolojik sistemler hareketli yansıtıcı aynalar ve şeffaf lamine cam panel düzeneği olarak kurgulanmıştır (bkz. Fotoğraf 26-27-28).



Fotoğraf: 26 Zemin Kattan, Üçüncü Kattaki Şeffaf Panel Düzeneğinin Görünüşü
[Tümertekin, Zeynep., e-mail Yoluyla Kişisel Görüşme (11 Ağustos 2016)]



Fotoğraf: 27 Kat 3’de Yer Alan Şeffaf Lamine Cam Panel Düzenegi E. Nurçin Kara (18 Şubat 2017)

Fotoğraf: 28 Günışığının Rotasına Uyarlı Hareketli Yansıtıcı Ayna Yüzeyler E. Nurçin Kara
(30Kasım 2016)

İçerisindeyken, binaya yönelik önemli konstrüksiyon kesitlerini ve bina katmanlarını gözlemleyebileceğimiz şeffaf asansör kabinleri, katlar arası hızlı ve kolay erişimi sağlayan yeni düşey dolaşım tasarımı olarak hizmet vermektedir (bkz. Fotoğraf 29). Asansör oluşturulurken tercih edilen çelik-cam konstrüksiyon, bu malzemenin yalnızca ek yapıda (restoran ve kafenin bulunduğu güney kanat) kullanılmadığını, katları birbirine bağlayan bu düşey aksta da tercih edildiğini göstermektedir. Sanayi devriminden günümüze kadar hızla evrilen yapı teknolojileri, çok daha şeffaf olan bu modern tasarım anlayışının uygulanmasını mümkün kılmaktadır.



Fotoğraf: 29 Yeni Asansör Girişi (E. Nurçin Kara / 30 Kasım 2016)

Fotoğraf: 30 Asansör İçindeyken Bina Kesitleri ve Mekanik Aksamlar (E. Nurçin Kara / 17 Ocak 2018)

Sonuç

Tarihi yapı kaderine terk edilmemeli veya restorasyonda aşırıya gidilmemelidir. Biri çok kaderci diğeri ise çok müdahaleci olan bu iki uç tutumdan sakınılmalıdır. Bu doğrultuda özgün işlevi ile varlığını sürdüremeyen yapılar, yeniden işlevlendirilmeli ancak bu aşamada yapının yaşanmışlık ve eskilik değerini gösteren aşınmış, çatlama kısımlarına ve patinasına fazla müdahale edilmemelidir.

Eski Osmanlı Bankası'nı (yeni Salt Galata), mimari olarak eşsiz kılan iki farklı cephe üslubuna sahip olmasıdır. Aynı zamanda kronolojik olarak beş farklı döneme ev sahipliği yapan bu yapı, restore edilirken kendisini özgün kılan tüm özellikleri ile birlikte korunmuş, sadece niteliksiz eklerinden arındırılmıştır. Ayrıca yeni ihtiyaçlar doğrultusunda yapıya çağdaş bir ilave de yapılmıştır. Bu ilave yapı, özgün yapıdan malzeme yönüyle ayrılırken rengi, boyutları ve kütlesiyle kendi halinde, ağırbaşlı bir duruş sergilemektedir.

Ek yapılarda, özgün yapıyla kontrast yaratan farklı malzemelerden yararlanılması, benzeri malzemelerin kullanılmasına göre özellikle dünyada daha çok tercih edilmektedir. Mimari bir trend olarak rağbet gören çelik, cam, pleksiglas gibi malzemelerin, çağdaş eklerin inşasında kullanılmasının çıkış noktası aslında ek yapının özgün yapıdan biçimsel ve strüktürel olarak ayrılması prensibidir. Bu ekler parlaklığı ve farklılığı ile kendi çağdaşlığını, yansıtıcılığıyla tarihi yapıyı vurgulamaktadır. Yansıtıcı özelliği ile özgün tarihi dokuyu, kendini öne çıkarmadan bir ayna gibi yansıtmakta, şeffaf niteliği ile de tarihi dokunun değişik yapı ve zaman katmanlarını görünür kılmaktadır. Ülkemizde cesur ek yapıların yerinde, ölçülü ve doğru prensiplerle tarihi yapılarda daha sık kullanılması, bu yapılarla (çağdaş ilaveli tarihi yapılar) dünyada prestijli bir yer edinmemizi sağlayacaktır. Ancak çağdaş eklerin her zaman ıslık ıslık malzemelerle parlamasının ve yapıdan görsel veya strüktürel olarak ayrılmasının beklenmediği durumlar da olabilir. Bu noktada ek yapının eserin ucuz bir taklidi izlenimi yaratmaması için özgün yapıya yalnızca gönderme yapması veya benzerlik fikri ile inşa edilmiş bile olsa bir şekilde ondan ayrılması beklenir. Benzerlik ilkesi ile inşa edilmiş yapılarda yaratılması beklenen bu farklılık, Duralı tarafından: "Yapının çağdaşlığının tartışılabilir olmaması için, bütünlüğü bozmayacak şekilde yaratılacak farkların düşünülmesi gerekmektedir." olarak açıklanmıştır (Duralı, 2007, s.45).

Kaynakça

Ahunbay, Z. (2014). Tarihi Çevre Koruma ve Restorasyon. 7. Baskı. İstanbul: YEM Yayın.

Arabacıoğlu, P. ve Aydemir, I. (2007). Tarihi Çevrelerde Yeniden Değerlendirme Kavramı. YTÜ. Mim. Fak. E-Dergisi. cilt 2. sayı 4. sayfa 208. 19 Mayıs 2018 <http://www.journalagent.com/megaron/pdfs/MEGARON-36349-ARTICLE-ARABACIOGLU.pdf>

Bayraktar, G. (2015). Tarihi Çevrede Değişim Olgusunun Yeni Doku ve Yeni Yapı Tasarımı Bağlamında Değerlendirilmesi-İstanbul Beyoğlu Demirören Avm. Örneği, Yüksek Lisans Tezi, Yıldız Teknik Üniversitesi Fen Bilimleri Enstitüsü.

Duralı, İ. K. (2007). Tarihi Çevrede Yeni Yapılaşma Uygulamalarının İrdelenmesi, Yüksek Lisans Tezi, Mimar Sinan Güzel Sanatlar Üniversitesi Fen Bilimleri Enstitüsü.

Ertürk, İ. E. (1999). Tarihsel Yapılara Çağdaş Mimari Kurguların Eklenmesi, Yeni İşlevler Kazandırılması Üzerine... Yüksek Lisans Tezi, Marmara Üniversitesi Güzel Sanatlar Enstitüsü.

Hakyemez, B. ve Gönül, B. (2014). Eminönü Hanlarının Yeniden İşlevlendirilmesi Kapsamında

- Değerlendirilmesi: IV. Vakıfhan. Beykent Üniversitesi Fen ve Mühendislik Bilimleri Dergisi. sayı 7(2). sayfa 101-129. 19 Mayıs 2018. <http://dergipark.gov.tr/download/article-file/43810>.
- ICOMOS Türkiye Mimari Mirası Koruma Bildirgesi “2013”. s.7. 24 Ocak 2018 http://www.icomos.org.tr/Dosyalar/ICOMOSTR_0623153001387886624.pdf .
- Kâhya, Y. 2012(Şubat). “Osmanlı Bankası Merkezi’nden SALT Galata’ya”. Arredamento Mimarlık Dergisi. Sayı.254. s.48-62.
- Kılıç, A. (2015). Tarihi Çevrede Yeni Yapı-Yeni Ek Bağlamında Norman Foster Yapıları, Yüksek Lisans Tezi, Erciyes Üniversitesi Fen Bilimleri Enstitüsü.
- Özekin, E. G. (Yapımcı). *Yapı Sanatı* (Televizyon Programı). TRT Okul, 27 Kasım 2016. saltresearch.org (19 Şubat 2017).
- Sönmez, A. (2017). Tarihi Yapı ve Ek Yapı İlişkisinde Çağdaş Yaklaşımlar. Yapı Dergisi. Sayı 432. s.69.
- Şahin, M; “Bir Yanılsama Ek”, Mimarlık 359 – Mayıs-Haziran, 2011.
- Tanaç, Z. M. ; “Tarihi Çevrede Yeni Ek ve Yeni Yapı Olgusu – Çağdaş Yaklaşım Örnekleri”, Yalın Yayıncılık, 2010.
- Tümertekin, Zeynep., e-mail Yoluyla Kişisel Görüşme (11 Ağustos 2016).
- Haliç’e Bakan Güney Cephesinin Osmanlı Dönemindeki Durumu <http://www.degisti.com/index.php/archives/17109> (2 Ocak 2017).
- Bankalar Caddesine Bakan Kuzey Cephesinin Osmanlı Dönemindeki Durumu <http://www.walkingistanbul.com/GaleriDetay.aspx?gl=178&lang=tr> (2 Ocak 2017).
- Kat Planları <http://v2.arkiv.com.tr/p11136-salt-galata.html#pk> (18 Ağustos 2016).
- Kat -2 - Oditoryum <http://v2.arkiv.com.tr/p11136-salt-galata.html#pk> (18 Ağustos 2016).
- Kat -1 / Osmanlı Bankası Müzesi [http://howtoistanbul.com/en/salt-galata/2365#prettyPhoto\[photos\]/0/](http://howtoistanbul.com/en/salt-galata/2365#prettyPhoto[photos]/0/) (1 Aralık 2016).
- Kat -1 / Sergi Mekânı <https://kulturlimited.com/2016/06/21/gocebe-mekanlar-salt-galatada-acildi/> (1 Aralık 2016).
- Salt Galata Kat 2 / Ofis <http://www.arkiv.com.tr/proje/salt-ofis/1199> (21 Ocak 2017)